

Nuestra Cámara se adapta...

Relato de nuestros meses de marzo, abril y mayo de 2020

La COVID-19 se ha convertido en una crisis a nivel mundial, desarrollándose a una velocidad y escala sin precedentes. Nuestra Cámara actuó inmediatamente para proteger a sus empleados y miembros e inició un proceso de digitalización sin precedentes para no cesar ni reducir su actividad.



El **jueves 12 de marzo**, tras las recomendaciones de las instituciones públicas catalanas y españolas, decidimos posponer todos nuestros eventos hasta después de Semana Santa.

El **lunes 16 de marzo**, cerramos al público nuestras oficinas después de que el presidente del Gobierno decretara el Estado de Alarma. Los colaboradores de

la Cámara empezamos entonces a trabajar progresivamente desde nuestras casas. No habíamos hecho nunca teletrabajo, ya no lo podemos decir.

A **finales de marzo**, a fin de conocer la realidad de nuestros asociados, sus principales problemas y sus peticiones, lanzamos una encuesta sobre la situación de la comunidad empresarial hispano-

francesa. El alto porcentaje de respuestas fue una prueba más del interés de nuestros miembros y el testimonio del nivel de sus preocupaciones.

En concreto, pedían a las instituciones flexibilizar, aplazar, reducir o anular medidas y obligaciones de las empresas, peticiones de las que se hicieron eco varios medios de comunicación.



El **lunes 6 de abril**, tuvo lugar la primera reunión telemática de nuestra Junta Directiva con la asistencia virtual del 100 % de sus miembros, reunión que se repitió cada semana durante todo el mes.

Lo mismo ocurrió con el conjunto de nuestro equipo de colaboradores que se reunió semanalmente hasta finales de mayo de forma telemática.

En una carta del **15 de abril** firmada por nuestra presidenta y nuestro director general se comunicó a los socios la decisión de mantener la fecha inicialmente prevista del lunes 18 de mayo para la Asamblea General de nuestra Cámara. (ver pág 4, 5, 6).

Con motivo de **Sant Jordi**, pusimos

en marcha una iniciativa bajo el nombre **#ChambreBcnSantJordi** Pinta con nosotros, para que los hijos y los nietos de nuestros miembros pintaran un dibujo sobre esta temática. El resultado fue un vídeo que recogió 26 preciosos dibujos.



Entre el **22 de abril y finales de mayo**, unimos la comunicación y la tecnología para crear experiencias virtuales para todos nuestros miembros. Organizamos de forma telemática nuestra Asamblea General, dos encuentros de nuestro Comité de Patronage, reuniones de cada una de las comisiones de trabajo y 9 webinars sobre diferentes temáticas, en colaboración con nuestros partners y empresas miembros. En total tuvimos **más de 600 asistentes**.

Durante este periodo, hemos dado la bienvenida a **32 nuevos miembros**. Además, como novedad, se lanzó el **Espacio Miembro Online**, una herramienta al servicio de nuestros socios donde pueden acceder al anuario de miembros online así como a contenidos exclusivos.

Desde el **2 de junio**, todo nuestro equipo ha vuelto presencialmente a las oficinas del Passeig de Gràcia. Esto nos ayuda a no bajar el ritmo. Ya tenemos programadas un promedio de 3 webinars por semana. Nuestra Cámara ha creado una nueva comunidad virtual, para que en el futuro de la "nueva normalidad", las experiencias virtuales y reales puedan convivir y completarse mutuamente.

¡Gracias por seguir contando con nosotros!

4

En Portada

Asamblea General 2020

10

Actividad Asociativa

Resumen de Webinaires

24

Nuevos Miembros

Bienvenida a los nuevos miembros

28

Es Noticia

Noticia de los miembros

La Cámara celebra su Asamblea General de forma telemática

Barcelona, 18 de mayo de 2020

Por primera vez en sus 137 años de historia, nuestra entidad celebró su Asamblea General anual de forma digital con la asistencia de casi 100 empresarios.



De izquierda a derecha: **José Luis Ramos**, tesorero de la Cámara, **Cyril Piquemal**, Cónsul General de Francia en Barcelona, **Paule Celma**, **Marc Rodríguez** y **Philippe Saman**, respectivamente, presidenta, secretario del Consejo de Administración y director general de la Cámara.

Paule Celma, presidenta de la **Cámara**, abrió la AG 2020 hablando de una celebración "diferente y especial debido a una situación delicada y complicada" en referencia a la pandemia mundial que nos afecta.

Philippe Saman, director general, empezó entonces su intervención diciendo "la Asamblea General siempre es un momento especial para mí. Estoy muy orgulloso de presentar el balance de nuestras actividades y de tener así la oportunidad de hacer descubrir a

algunos de vosotros, servicios de nuestra Cámara que no conocéis."

Presentó las actividades del 2019, año donde la Cámara alcanzó varios récords históricos: 78 nuevos socios y más de 50 eventos que sumaron cerca de 3.000 asistentes. Comentó que el servicio de apoyo a las empresas, por su parte, asesoró a 87 empresas para el mercado español, 25 para el mercado francés y que un total de 49 empresas fueron aconsejadas por el servicio de selección de personal.



Marc Rodríguez y **Philippe Saman** durante la celebración de la Asamblea General telemática.

Para finalizar, subrayó las novedades del año 2019:

- Los networkings de bienvenida para presentar los nuevos socios de la Cámara.
- La puesta en marcha de una comisión Talento y Diversidad que se añade a las dos ya existentes de RRHH e Innovación y Empresa.
- La creación de una cuenta en Instagram.
- Una nueva página web más intuitiva y moderna.

Seguidamente, después de que el tesorero **José Luis Ramos** presentara las cuentas del ejercicio 2019, el secretario del Consejo de Administración, **Marc Rodríguez**, recordó que, este año, por ser la reunión de forma telemática, los socios podían votar desde el miércoles 13 mayo hasta una hora antes del inicio de la Asamblea General.

Un total de 140 socios votaron, aprobando las cuentas del año 2019 y eligiendo 5 nuevos consejeros (ver pág. 8 y 9)

Una vez conocidos los resultados, **Paule Celma** felicitó a los 10 profesionales que fueron elegidos, así como a los que dejaron el Consejo de Administración: Juan Álvarez de Lara, Patrick Gaonach, Juan Sitges y sobre todo a Ramón Roca, por su implicación en estos últimos años como vicepresidente de nuestra entidad.

"Nuestra Cámara se posiciona en contra de las medidas de cuarentena tomadas por los gobiernos de España y Francia para el tránsito en sus fronteras"



Paule Celma, durante su discurso de apertura de la Asamblea General 2020.

ASAMBLEA GENERAL

Lunes 18 de mayo



La presidenta agradeció asimismo a los miembros su participación y votos, prueba de la implicación de todos en la vida de la entidad. Sobre la actualidad, comentó "nuestro país sufrirá la mayor caída del PIB desde la posguerra. El desmoronamiento del tejido productivo conllevará un gran impacto en el empleo. España no saldrá indemne debido a su alta dependencia del turismo y del sector servicios".

Prosiguió "en este contexto, nuestra Cámara se opone de manera categórica a las medidas de cuarentena tomadas por los gobiernos de España y de Francia para el tránsito en sus fronteras. Dificulta el desarrollo de la actividad empresarial y es un claro freno para la recuperación económica. Por tal motivo pedimos a ambos gobiernos recapaciten dicha decisión".

Cyril Piquemal, Cónsul General de Francia en Barcelona, clausuró la Asamblea, compartiendo cuatro buenas razones para la esperanza a pesar de las circunstancias que vivimos:

"Ante la pandemia, nos mantenemos firmes. En Francia, en España, en todas partes de Europa, nuestros pueblos han demostrado, en su abrumadora mayoría, la disciplina más inquebrantable, la que se consiente libremente y da el sentido de responsabilidad colectiva.

Nos mantenemos porque actuamos. Nuestros Estados han mostrado el mismo deseo de acción. Contra el colapso de la producción, el cierre de fábricas, el agotamiento de la demanda, forjaron armas para permitir a las empresas contener el impacto de la oferta y la demanda: escudos de efectivo, fondos de solidaridad para las PYME, desempleo parcial para limitar la pérdida de ingresos del hogar".

Añadió que, más que nunca, Europa era la solución con las decisiones tomadas por el Banco Central Europeo y la adopción de medidas del Eurogrupo, entre otras.

Concluyó afirmando "en nosotros están los recursos para enfrentar lo que aún nos espera. Los líderes europeos han acordado trabajar en la creación de un fondo de recuperación, de una envergadura suficiente y capaz de atender a los sectores y áreas más afectados".

Antes de dar por finalizada la Asamblea, la presidenta agradeció al Cónsul General de Francia en Barcelona su estrecha colaboración con el equipo de la Cámara durante todo su mandato en la ciudad Condal.



↑ Cyril Piquemal, en su discurso de despedida.

Consejeros reelegidos



BASI, Nuria (Barcelona, 1953)
Presidenta de Armand Basi S.L y Jatro bcn, S.L.



CABERO, David (Barcelona, 1974)
Director General para Europa y miembro del Leadership Team del grupo BIC.



BOY, Sylvain (Tarbes, 1973)
Director General de Europa y Africa del Norte en Catenon Worldwide Executive Search.



LÓPEZ, Margarita (La Habana, 1959)
Directora General de Sanofi Iberia.



RODRIGUEZ, Marc (Barcelona, 1966)
Director General del Centro Internacional de Convenciones de Barcelona (CCIB).



ESPACIO MIEMBRO ONLINE

¿Qué es el Espacio Miembro Online de la CCIFB?

Es un espacio en la web de nuestra Cámara que permite a todos los socios de la Cámara tener acceso a:

1 Anuario de Miembros Online

2 Contenido exclusivo

¿Cómo me conecto por primera vez al Espacio Miembro Online?

1 Haga clic en el icono del Espacio de Miembro Online situado en la parte superior derecha de la web de nuestra Cámara.



2 Introduzca su dirección de correo profesional. La primera vez deberá generar su contraseña clicando sobre la opción "¿Olvidó su contraseña?". Recomendamos que al conectarse marque la casilla "Permanecer conectado", para acceder directamente al espacio.

3 Es importante que revise los detalles de su perfil (personal y de su empresa) y los actualice.

¿Necesita ayuda para actualizar el perfil de su empresa?

✉ actividades@camarafrancesa.es

Presentación de los 5 nuevos miembros del Consejo de Administración:



Neus Arrébola (Córdoba, 1964).

Licenciada en Ciencias de la Comunicación - Universidad Autónoma de Barcelona.
Diplomada en Relaciones Públicas - Asociación Española de Relaciones Públicas (ASERP).
PDG, IESE Business School - Universidad de Navarra.

Hace más de veinte años que desarrolla su actividad en el grupo **Accor**. Desde julio de 2018, **VP Operations Franchised Hotels Iberia** (Ibis, Ibis budget, Ibis Styles, Mercure y Novotel). Es miembro de la Junta del Gremi d'Hotels de Barcelona.



Luc-Bertand Salus (Poitiers, 1963).

Ingeniería - Groupe des Écoles Centrale.
Máster en Energética.

La mayor parte de su trayectoria profesional se ha desarrollado en entidades financieras en diferentes países.

Integra en 2011, el grupo COFIDIS Participations como Director General Internacional. En 2020, es nombrado **Director General de Cofidis España**. Es también presidente del Consejo de Administración de Cofidis Italia y Cofidis Portugal y miembro ejecutivo del grupo Cofidis Participations.



Nuria Farré (Barcelona, 1965).

Diploma en Letras y Ciencias y sociales - Universidad de Talence.
Licenciatura en Letras y Ciencias Humanas - Universidad de Burdeos.
Posgrado en Gestión de Empresas - Universidad de Poitiers.
Posgrado en Dirección de Centros Hospitalarios y Asistenciales, Gestión de Residencias - Universitat Ramon Llull.

Desde 2010, forma parte del **Grupo Sifu**, centro especial de empleo y líder en la prestación de Facility Services socialmente responsables. Es **gerente de la delegación de Barcelona** (1.300 empleados) y desde enero 2018, asume, además, el **desarrollo del grupo en Francia**.



Josu Ugarte (Arrasate - Guipúzcoa, 1963).

Diplomado en Ciencias Económicas - Universidad del País Vasco UPV/EHU.

Después de ocupar el cargo de CEO en Wrozamet y en Fagor Brandt, es nombrado en 2008, presidente de Mondragón Internacional y director general de varias empresas del grupo en Marruecos, Polonia y Francia.

En 2015, se une al grupo **Schneider Electric** como responsable de la actividad industrial. Desde octubre de 2018, es **presidente de la zona iberia**. Miembro del comité ejecutivo del cluster Cre100do y presidente de su internacionalización.



Zaki Haned (Alger, 1979).

Diplomado en Contabilidad Americana - CPA Vermont State.
Licenciado en Finanzas y Contabilidad - HEC Montreal (Canadá).
DEUG en Ciencias Económicas - Universidad de la Sorbona.

Posee más de 15 años de experiencia en el sector industrial del embalaje de cartón en diferentes países, con distintas responsabilidades en Canadá, Estados Unidos, Francia, Italia y España.

Desde el año 2014, es **gerente y fundador** de empresas en el sector de la producción y distribución de cartones en la región de Barcelona, entre otras, de **Lliçà Packaging**, pyme industrial, instalada en el Vallès Oriental. Fabrican hojas de cartón para el embalaje alimentario y farmacéutico con una actividad comercial repartida entre España y Francia.



ACTIVIDAD ASOCIATIVA

Pág. 12



#WebinairePatronage: 22 de abril

“El día después: estrategia, industria y digitalización” con Raúl Blanco, Secretario General de Industria y Pyme del Ministerio de Industria, Comercio y Turismo.

Pág. 14



#WebinaireCompliance: 24 de abril

“¿Cómo implantar un modelo de compliance en una organización multinacional?” con Fortuny Legal.

Pág. 15



#WebinaireObligacionescontractuales: 28 de abril

“Cumplimiento de las obligaciones contractuales privadas en el actual estado de alarma” con Cuatrecasas.

Pág. 16



#WebinaireFiscalidadInnovación: 29 de abril

“Palancas de ahorro existentes tanto a nivel de incentivos fiscales como las nuevas medidas excepcionales en ayudas que la Administración ha adoptado ante la situación del COVID19” con Leyton y French Tech Barcelona.

Pág. 17



#Webinairegestióncrisis: 5 de mayo

“Gestión de crisis durante la COVID-19...y cómo seguir” con MO&MA Crisis Management Consultants.

Pág. 18



#WebinaireMarCom: 6 de mayo

“Marca y consumidor ante los nuevos retos” con ATREVIA.

Pág. 19



#WebinairelaboralFrancia: 7 de mayo

“Organizar, a nivel laboral, la salida de la cuarentena en Francia. Medidas a seguir y problemáticas” con a FARHO Avocats y en colaboración con la Chambre Officielle de Commerce d’Espagne en France - COCEF

Pág. 20



#WebinaireComcorporativa: 14 de mayo

“Cómo puede la comunicación corporativa contribuir a la reactivación de nuestro negocio” con ATREVIA.

Pág. 21



#Webinaireseguros covid19: 28 de mayo

“El impacto del Covid-19 en los contratos de seguros” con Ferrer&Ojeda.

Pág. 22



#WebinairePatronage: 26 de mayo

“Análisis de la situación actual” con Màrius Carol, Consejero Editorial del Grupo Godó.

El día después, estrategia, industria y digitalización con Raül Blanco

Barcelona, 22 de abril

La COVID-19 ha provocado que, en estos últimos meses, nuestros eventos hayan tenido que digitalizarse en un tiempo récord. El primer webinar realizado por nuestra Cámara fue con motivo del Comité de Patronage que tuvo como invitado a Raül Blanco, Secretario General de Industria y Pymes del Ministerio de Industria, Comercio y Turismo.



Licenciado en Economía por la Universidad de Barcelona, **Raül Blanco Díaz** ha ejercido distintos cargos de responsabilidad en la Generalitat de Catalunya para la dirección General de Industrial como gerente de Estrategia Industrial. Ha sido docente en la Universidad de Barcelona y director de Desarrollo Económico y Empleo en el Ayuntamiento de Hospitalet Llobregat. Habla perfectamente catalán, francés e inglés.

Este primer webinar realizado por la Cámara contó con la presencia de más de 60 empresarios. En su intervención Raül Blanco repasó la situación actual de la economía española debido a las consecuencias derivadas de la COVID-19 y destacó la importancia de escuchar a las empresas. Subrayó que

la emergencia sanitaria se ha vivido de una manera muy dura en España, Italia y Francia, "Estamos ante un shock simétrico a pesar de que haya factores diferenciales".

El secretario general de Industria y Pymes continuó su intervención insistiendo en la diferencia entre la gran crisis vivida en el mundo en 2008 y la que vivimos en 2020: "España tenía en 2008 unos factores diferenciales respecto a la actual: crisis inmobiliaria, financiera y posteriormente crisis soberana. Ahora el entorno ha cambiado, el déficit exterior ha estado en superávit en los últimos meses. La economía española, está saneada a nivel financiero, muchas de nuestras empresas se han abierto a mercados exteriores y el nivel de internacionalización y competitividad

de la economía es ahora mucho mayor. La fortaleza de la economía española es actualmente más alta si la comparamos con la del año 2008.

A pesar de ser una dura crisis, la que vivimos por el confinamiento es una crisis a corto plazo de liquidez "Las empresas debido a la parada de la economía no están teniendo ingresos y han parado su actividad". "Es por ello por lo que las medidas que está tomando el gobierno son medidas sociales para que la liquidez llegue a las personas vía prestaciones y mantenimiento del empleo, pero también transmitiendo liquidez a las empresas a través de avales e instrumentos del estado para que en ningún momento el parón no se lleve por delante a las empresas y familias".

Destacó la importancia de que hay que evitar una crisis de liquidez dura para que no termine convirtiéndose en una crisis de solvencia. "Si no fuera así, se convertiría en una crisis de solvencia, derivada de factores estructurales y de una reducción fuerte del PIB en los próximos años".

Defendió así las medidas que esta realizando el gobierno de Pedro Sánchez, considerándolas las más acertadas:

"Lo que está realizando el gobierno son medidas de liquidez, apoyadas por paquetes de medidas europeas en conjunto. Nadie debe quedarse atrás ni personas ni empresas, para que este virus no nos destruya los activos, el talento ni la tecnología"

Dichas medidas, prosiguió, son las que nos ayudarán a seguir adelante: "Se trata estructuralmente de poder volver a arrancar y no quedarnos atrás respecto a otros países, cuando estemos en condiciones de volver a la actividad".

Asimismo, quiso diferenciar entre el

shock vivido en España en el 2008 y el que vivimos actualmente debido a la COVID-19.

"En el 2008 podíamos hablar de un shock asimétrico. España en aquel entonces tenía muchos desequilibrios que la situaban en un momento muy complicado.

"La única diferencia estructural actual respecto a otros países es nuestra menor dimensión empresarial en comparación con Francia o Alemania"

tenemos muchos más autónomos o más pymes, y a nivel sectorial una diferencia estructural que es la importancia del turismo. Volver activarlo ante una enfermedad como esta, es el gran reto que tenemos por delante.

"El reto empresarial es evitar que las pymes y empresas no tengan excesivos problemas de liquidez"



Raül Blanco también hizo hincapié en el esfuerzo de debe hacer España para reindustrializarse. "Ante esta crisis hemos empezado una actividad de reindustrialización para ámbitos como la fabricación de respiradores, mascarillas, etc. De ella vamos a salir con una reserva industrial para que no vuelva a suceder lo que ha ocurrido, no puede haber soberanía sin soberanía industrial.

Debido a esa deslocalización masiva para producir materiales bien sencillos como una mascarilla, debido a los bajos costes de producción, ahora nos encontramos completamente dependientes.

Hemos de retornar a reconstruir nuestras cadenas de valor, hemos podido comprobar lo que significa no tener algún tipo de producción clave para el país". "Es necesario realizar toda esta producción, pero con óptica de Clúster, ya que debemos tener también las materias primas necesarias".

Como reflexión final Blanco resumió su intervención en tres mensajes claves: "el primer mensaje es que debemos tener una soberanía industrial, tal y como han defendido siempre en Francia, el segundo es la colaboración pública-privada. Las grandes empresas han estado colaborando con todas las instituciones y su papel ha sido absolutamente determinante para poder salir de una manera más rápida de esta crisis, y el tercer mensaje es un agradecimiento a todas ellas por su colaboración".

"El lema de que 'de esta salimos juntos' se debe gracias a una alianza estrecha entre el sector público y el sector privado, con compromiso, lealtad y proyectos comunes".

#WebinaireCompliance: ¿Cómo implantar un modelo de compliance en una organización multinacional?

Barcelona, 24 de abril

Con el objetivo de saber cómo implantar un modelo compliance en una multinacional organizamos un webinar junto con **Fortuny Legal**. El intercambio digital nos permitió averiguar qué aspecto hay que tener en cuenta en un modelo compliance respecto a otras entidades que forman parte de la organización pero que están ubicadas en otros países.

El webinar se estructuró en varios bloques. Se inició con un breve recorrido del compliance a nivel internacional y de su progresiva regulación. Se trataron a continuación temas sobre la responsabilidad penal y en qué tipo de estructuras se puede implementar. Por último, nombraron los diferentes estándares internacionales.

En la actualidad son muchos los países que han apostado por regular la implantación de Corporate Compliance Programs como medida para fomentar la cultura ética en el sistema empresarial y erradicar las malas praxis en todo tipo de sectores.

Olga Vilà, Abogada y Corporate Compliance Counsel en Fortuny Legal, comentó que el creciente impulso del compliance a nivel nacional, una vez transcurridos cinco años desde la reforma del Código Penal que introdujo los requisitos que debe tener un modelo de prevención de delitos: "Nos ha llevado a plantearnos ciertos interrogantes en relación con la gestión



↑ **Miquel Fortuny**, socio director en Fortuny Legal, durante su intervención en la webinar.

de los modelos de compliance en grupos multinacionales integrados por diversas entidades con jurisdicciones, actividades y estructuras dispares".

Los grupos multinacionales han de ser conscientes del riesgo de contaminación y daño reputacional que les puede suponer un incidente de compliance cometido por alguna de sus filiales en el extranjero o inclusive por parte de sus socios de negocio.

A propósito de los estándares internacionales que proporcionan directrices y recomendaciones sobre las medidas de gestión y control a adoptar aclaró que: "La realidad práctica para aplicarlos es algo más compleja, cada grupo es diferente y por ello no existen soluciones únicas, sino que deberá estudiarse cada caso en función del contexto".

A continuación, **Miquel Fortuny**, socio director en Fortuny Legal, explicó como elaborar un plan compliance para una multinacional con el nivel de exigencia jurídico español. Además, recordó que el compliance es la manera de gestionar el riesgo empresarial para evitar la sanción. Lo verdaderamente importante en la práctica es usar una metodología común para la evaluación de riesgos, definir la metodología, las referencias de estándares internacionales, formar y concienciar sobre el Código de conducta, la cadena de reportes entre filiales, la monitorización del sistema, y el diseño del programa de formación.

Por último, señalaron la obligación del gobierno corporativo en diseñar un modelo de gestión de compliance que sea adecuado y eficaz para la gestión global de los riesgos de cumplimiento normativo del grupo. No puede dejarse nada a la improvisación. Existen varios modelos de gestión, unos totalmente centralizados, donde la función de compliance de la matriz funciona como segunda línea de defensa a nivel de todo el grupo, otros denominados mixtos en los que dicha función se apoya en delegados locales o auxiliares para determinadas tareas y, finalmente, los modelos descentralizados en los que cada filial dispone de su propia función de compliance, reportando a la matriz en base a unas directrices comunes.

El webinar terminó con una interesante práctica de un supuesto caso de corrupción de una empresa matriz francesa.



↑ **Olga Vilà**, Abogada y Corporate Compliance Counsel en Fortuny Legal, durante su intervención en la webinar.

#WebinaireObligacionescontractuales: Las obligaciones contractuales en el estado de alarma

Barcelona, 28 de abril

El webinar organizado en colaboración con **Cuatrecasas**, tuvo por objeto poder enfrentarnos y analizar cómo afectan las obligaciones contractuales privadas de todo tipo durante la COVID-19 y el estado de alarma.

Para ello se han tenido que rescatar 'viejas instituciones' de nuestro derecho civil que se han tenido que utilizar muy raramente en la vida profesional. Es por ello por lo que la jurisprudencia de estas instituciones como 'Fuerza Mayor' o 'Rebus sic Stantibus' no necesariamente nos van a ser de mucha utilidad ya que las circunstancias son muy distintas. En todo caso hay determinados principios generales de buena fe contractual, de transparencia, de conservación de contratos que serán fundamentales en el proceso de toma de decisiones por parte de los jueces y tribunales. La debida acreditación de los daños, bien documentados, robustos, bien justificadas serán fundamentales para conseguir que se puedan atender nuestras reclamaciones.

Como punto de partida debe recordarse que el derecho civil español y por extensión el mercantil se basan en un principio contractualista en virtud del cual las obligaciones nacidas de los contratos tienen fuerza mayor y fuerza de ley entre las partes, y su validez y cumplimiento no se puede dejar al arbitrio de uno solo de los contratantes. En caso de incumplimiento, los remedios son generalmente la indemnización de los daños y la facultad

de exigir el cumplimiento o resolver las obligaciones recíprocas (con resarcimiento de daños).

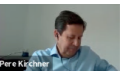
Pere Kirchner y Roger Freixas, socios de Cuatrecasas, nos recordaron también que algunas de las excepciones a la responsabilidad derivada del incumplimiento contractual, incluso en situaciones excepcionales como la que estamos viviendo, son la de Fuerza Mayor, imposibilidad sobrevenida de cumplimiento y Rebus sic stantibus. Esta última determina una desproporción exorbitante de las prestaciones de las partes, por circunstancias radicalmente imprevisibles, y sin que las partes dispongan otro remedio. La consecuencia es, la adaptación o el reequilibrio contractual.

Además, la normativa especial derivada de la crisis del COVID-19 no contiene normas generales sobre el cumplimiento de obligaciones (salvo en materia de arrendamiento). Es por ello por lo que ante situaciones de excepcionalidad el principio de conservación de los contratos adquiere especial relevancia. La crisis afecta a ambas partes y ambas deberían soportar en mayor o menor medida las consecuencias.

Llegados a este punto del encuentro digital, se dio una explicación breve por tipología de contratos.

Para acabar y a modo de resumen, desde Cuatrecasas no les cabe duda de que nos encontramos ante una situación de Fuerza Mayor en el cumplimiento de las obligaciones contractuales y que ello supondrá la exoneración de responsabilidad por daños derivados del incumplimiento, pero no eximirá del cumplimiento contractual.

Para el trato de las cuestiones que puedan surgir a raíz de esta pandemia será fundamental el principio de buena fe y transparencia. Ante cualquier caso es recomendable guardar pruebas fehacientes para justificar, cobrando vital importancia la contabilidad social.



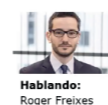
#WebinaireObligacionescontractuales: "Las obligaciones contractuales en estado de alarma"



Barcelona, 30 de abril

↑ **Pere Kirchner**, socio de Cuatrecasas, durante su intervención en la webinar.

CUATRECASAS



Hablando:
Roger Freixas

Imposibilidad sobrevenida de cumplimiento

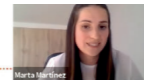
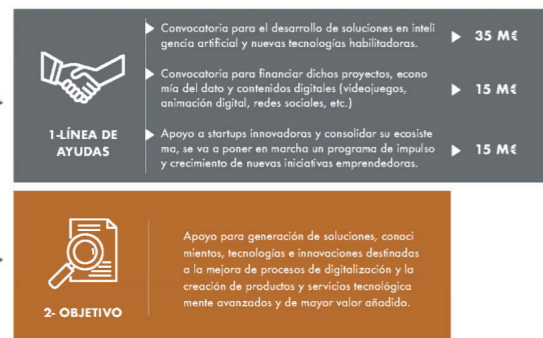
- Obligaciones de hacer, no hacer o entregar cosa cierta (no genérica): requieren que la circunstancia que da pie a dicha imposibilidad sea sobrevenida, objetiva, absoluta y que el deudor no esté en mora.
- No se podrá acudir a esta figura cuando la obligación sea pecuniaria.
- La consecuencia es la **suspensión** de la obligación, si nos encontramos ante una imposibilidad sobrevenida temporal, o su **extinción** y, normalmente, restitución de prestaciones, si estamos en un escenario de imposibilidad sobrevenida definitiva.

↑ **Roger Freixas**, socio de Cuatrecasas, durante su intervención en la webinar.

#WebinaireFiscalidadinnovación: Palancas de ahorro existentes tanto a nivel de incentivos fiscales como de las nuevas medidas excepcionales derivadas del COVID-19

Barcelona, 29 de abril de 2020

RED.ES



Marta Martínez, consultant manager en Leyton, durante su intervención en la webinar.

Nuestra Cámara organizó en colaboración con Leyton y la French Tech Barcelona, un webinar dedicado a los incentivos fiscales y a las nuevas medidas adoptadas por el Gobierno. En el encuentro Leyton nos mostró como mejorar nuestro rendimiento gracias a la financiación enfocada a la innovación, la fiscalidad y los costes laborales.

Todas las empresas que quieran obtener un retorno económico a través de los incentivos a la financiación de la innovación podrán optar a todas las ayudas públicas a nivel autonómico, estatal y europeo, tanto para proyectos de I+D como para los de inversión industrial que buscan fondos para sus proyectos que aún no han iniciado su ejecución.

También es posible beneficiarse de las cuotas de la Seguridad Social para el personal investigador y reducir el pago de impuestos por deducciones fiscales por I+D+I y en la base imponible por la 'patent box'.

Las deducciones fiscales en I+D+I existen para dos diferentes proyectos. Por un lado, proyectos dedicados a la investigación y desarrollo, que emplean nuevas técnicas o tecnologías para resolver problemas existentes, como novedad

objetiva en el mercado. También podríamos encontrar estas deducciones por la innovación tecnológica cuyas actividades son el resultado de un avance tecnológico en la obtención de nuevos productos o procesos o mejoras sustanciales de los ya existentes.

Laura Pujada, sales manager en Leyton, recordó que la deducción fiscal por I+D+I puede llegar a reducir la cuota del impuesto de sociedades hasta el 50 % y el resto puede generar una bolsa de crédito fiscal y por tanto esa reducción no se pierde ya que se podrá ir aplicando en posteriores liquidaciones hasta 18 años. Además, para todas aquellas empresas que no tengan

cuota de impuesto de sociedades, existe hoy en día la posibilidad de recuperar dicha deducción fiscal en forma de abono monetizándola.

Una vez expuesto el proceso de deducción fiscal que servirá para aprovechar un ahorro para proyectos ya ejecutados hasta 18 años atrás, se dio paso al proceso de deducciones de las cuotas de la seguridad social.

Las Pymes tienen posibilidad de disfrutar de estas reducciones fiscales gracias al sello de 'Pyme Innovadora'. Este sello acredita a la empresa como comprometida con la innovación y permite la aplicación de bonificaciones a la Seguridad Social y deducciones fiscales por actividades de I+D+I sobre el mismo trabajador.

Marta Martínez, consultant manager, introdujo las ayudas públicas derivadas de la COVID-19. Destacan a nivel estatal dos organismos públicos como el CDTI (Centro para el Desarrollo Tecnológico Industrial) con un movilizado de 500 millones de euros para pymes y midcaps con actividad en I+D+I y por otro lado Red.es (entidad pública adscrita al Ministerio de Asuntos Económicos y Transformación Digital). Esta última es una línea de ayuda que aún no se ha publicado y que está dotada con 65 millones.

ÁMBITO DE ACTUACIÓN. PARA QUIÉN ES LEYTON:

Todas las empresas que quieran obtener un retorno económico a través de los incentivos a la innovación existentes:



Laura Pujadas, sales manager en Leyton, durante su intervención en la webinar. LEYTON

#Webinairegestióncrisis: Gestión de crisis durante la COVID-19...y cómo seguir

Barcelona, 5 de mayo



Miriam Omedes, founding partner y senior consultant en el MO&MA, durante su intervención en la webinar.

El pasado 5 de mayo organizamos junto a MO&MA Crisis Management Consultants, un webinar titulado "Gestión de crisis durante la COVID-19...y cómo seguir". El objetivo de este encuentro digital fue, por un lado, ofrecer un contenido base sobre gestión de crisis en momentos de la COVID-19, que pudiera resultar de utilidad a cualquier organización y, por otro, ayudar a reflexionar en el marco de nuestra realidad y entorno de actividad. En definitiva, una exposición sobre reflexiones y pautas de actuación para cualquier situación ya que el impacto de esta crisis no ha sido igual para todas las empresas.

María José Adamuz, founding partner y senior consultant en MO&MA, comenzó explicando el contexto en el que nos en-

contramos y sus diferentes etapas. Tras superar la primera etapa de Pánico, que se inició con la declaración del Estado de Alarma el pasado 14 de marzo, con la desescalada, entramos en una etapa de readaptación y reinención que nos enfrenta a otros retos, que requiere de nuevas actuaciones y que, mentalmente, nos hace pasar definitivamente del por qué al cómo. La tercera y última etapa supone un periodo de reajuste y consolidación y confianza general.

Tras la explicación, Miriam Omedes, founding partner y senior consultant en MO&MA, expuso el entorno VUCA en el que nos encontramos y las características de la crisis que nos ayuden a la gestión. VUCA corresponde a las siglas en inglés

(vulnerabilidad, incertidumbre, complejidad y ambigüedad). Estas características suelen darse en la mayoría de la crisis.

En este momento en el que nos encontramos ahora, es importante no bajar la guardia y trabajar en modo crisis y prevención, con independencia del impacto concreto que ha tenido hasta el momento la COVID-19 en nuestra organización. Estamos ante una macro-crisis donde cada organización tiene su escenario de crisis.

En cualquier caso, y siempre desde nuestro propio escenario, debemos trabajar (o seguir trabajando) los 4 + 1 pilares MUST de esta crisis 1) la Operativa, 2) el Marco Legal, 3) las Personas, 4) la Comunicación y +1) la Responsabilidad Social.

Y, todo ello, sin olvidar los 10 elementos clave de esta crisis:

1. Liderazgo: sin líder no hay salida, pero sin equipo tampoco
2. Trabaja y piensa de forma organizada, eficiente, eficaz y estratégica
3. Empodera a tus mandos intermedios. Usa a tu equipo como aliado
4. Preserva el talento como uno de tus principales activos
5. Ten asesoramiento: a nivel legal, financiero, tecnológico y de comunicación
6. Cuida tu comunicación, en especial la interna
7. Respeta el marco legal escrupulosamente
8. No bajes la guardia: observa, revisa, adapta
9. Sé humilde y si, es necesario, rectificas
10. Siempre hay luz al final del túnel, con resiliencia y reinención

#WebinaireMarCom: Marca y consumidor ante los nuevos retos

Barcelona, 6 de mayo de 2020

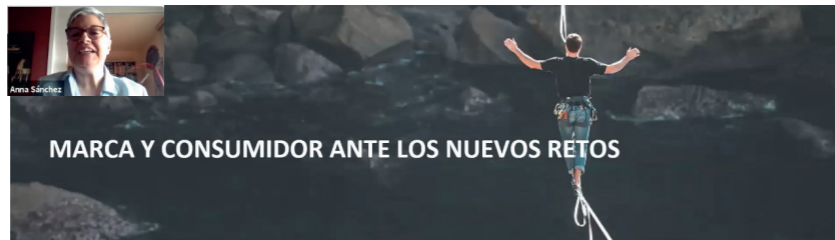
Anna Sánchez, directora del Área Marcas de **ATREVIA** en Barcelona, nos acompañó en el primer webinar realizado con Atrevia para hablar de cómo las marcas están afrontando el reto que supone la pandemia.

El consumidor está adquiriendo nuevos hábitos de consumo y de relación que marcan un nuevo entorno para las marcas. Es por ello por lo que, en el futuro, en momentos de incertidumbre, se tendrá que estar muy atentos y escuchar las necesidades, observar las tendencias y ser estratégicos en la definición e implementación de la comunicación.

La situación de las marcas ante esta pandemia supone una reinención constante ante una realidad cambiante. Los consumidores con esta crisis han vivido en un estado de sorpresa, aceptación, resiliencia, enfado para finalmente llegar a la desescalada. Es por ello por lo que en este momento hay que reactivarse y reinventarse, y seguir cerca de los consumidores.

“Los políticos se han visto obligados a enfrentarse a este virus, pero las empresas, en concreto las marcas, han reaccionado también, formando e informando con iniciativas novedosas utilizando la tecnología y aprovechando sus canales. Se está incluso haciendo una labor pedagógica a través de las empresas a sus clientes”.

Sánchez comentaba además que ahora es el momento de saber llegar a los clientes con el mejor mensaje, teniendo en cuenta que según una firma de investigación de mercados el 86% de las personas a nivel global ya han cambiado sus costumbres a raíz del coronavirus. Durante estos meses del confinamiento la prensa digital ha registrado un incremento del 30 %, el consumo de televisión un 16%, los informativos en su conjunto han incrementado su audiencia y muchas publicaciones prescinden de la versión papel. En definitiva, un incremento del consumo de medios, pero una disminución en inversión publicitaria.



ATREVIA
PORQUE HOY LA COMUNICACIÓN TIENE NUEVOS DESAFÍOS

Esta situación ha provocado también el incremento del uso de internet. Compañías proveedoras de internet han ofrecido paquetes gratuitos. Nos encontramos en la era de los e-sports, con un crecimiento exponencial. El teletrabajo también ha llegado para quedarse y todas las aplicaciones derivadas de esto han visto aumentado su uso con niveles de crecimiento muy alto.

Hemos pasado de la promoción a la reputación: “La sociedad recordará las empresas que estuvieron a la altura y las que no lo estuvieron”. El entretenimiento se ha convertido durante estos meses en una necesidad general. Las marcas han intentado establecer en todo mo-

mento una conexión emocional, al igual que se ha visto una cadena de favores, interconexiones que existen entre marcas y sociedad.

También ha habido un cambio de foco pasando del producto al branding. Muchas empresas han dejado de promocionar sus productos, invirtiendo los presupuestos de sus campañas para luchar y comunicar sobre el coronavirus. Unión, apoyo y emoción a través de las marcas.

Es importante que todas las marcas encuentren su propio lugar dentro de la solidaridad que ha desencadenado la crisis del coronavirus, pasando del “telling al doing”.



Anna Sanchez, directora del Área Marcas de ATREVIA en Barcelona, durante su intervención en la webinar.

#WebinaireLaboralFrancia : Organizar, a nivel laboral, la salida de la cuarentena en Francia. Medidas a seguir y problemáticas

Barcelona, 7 de mayo de 2020

FARHO
AVOCATS

Resumen

#WebinairelaboralFrancia

Organizar a nivel laboral la salida de la
cuarentena en Francia. Medidas a seguir
y problemáticas.



Cristophe Casado, de Farho Avocats, durante su intervención en la webinar.



“Vivimos en una época, en el que el derecho laboral al atardecer ya no es el mismo que el de la mañana”. Así comenzaba **Cristophe Casado** de **Farho Avocats** su presentación. “Vivimos en un periodo de febrilidad jurídica” comentó, es por ello por lo que en el ámbito laboral se publican casi diariamente nuevos decretos, circulares, etc. Muchos ellos modificados apenas unos días atrás.

Tras el periodo de cuarentena en Francia, la salida a la nueva normalidad es una operación arriesgada ya que, en el ámbito laboral, las empresas son las primeras expuestas a los riesgos de tantos cambios. Se derivan dos tipos de riesgos: el riesgo penal y el civil. El primero tiene varios tipos de delitos. El delito de “puesta en peligro del semejante” y el delito de “descuido, negligencia o incumplimiento de un deber de cuidado o seguridad previsto por la ley, si se demuestra que el autor no ha realizado la diligencia normal, tomando en cuenta la naturaleza de sus misiones o deberes, sus habilidades y el poder y los medios a su disposición”.

Dentro del riesgo civil, hay una obligación de protección de los empleados por

el empleador (principios generales de prevención). El proceso se debe conducir por orden de prioridad: evitar el riesgo de exposición al virus, evaluar los riesgos que no se pueden evitar y dar prioridad a las medidas de protección colectiva, dándoles prioridad sobre las de protección individuales. En caso contrario se plantea el riesgo de “falta imperdonable”, el cual permite comprometer la responsabilidad del empleador y traducirse en daños y perjuicios.

Se derivan también en Francia el derecho a retirarse de una situación peligrosa (droit de retrait). “El trabajador alerta inmediatamente al empleador de cualquier situación laboral que tenga motivos razonables para creer que representa un peligro grave e inminente para su vida o su salud. No pudiendo sancionar ni retenerse el salario del trabajador.”

La Inspección de trabajo en Francia se han centrado en que todos los empleadores cumplan con los requisitos que obliga la ley y en el cumplimiento de la obligación de seguridad. Dentro de las posturas de las jurisdicciones existe el caso Amazon. Esta sentencia desfavorable para el empleador

en el que se criticó por no haber rellenado o actualizado el DUER (documento único de evaluación de los riesgos profesionales), por carencia de información/formación de los trabajadores, por falta de coordinación con los representantes del personal.

Una vez analizados los riesgos, Casado continuó con las recomendaciones para la salida de la cuarentena:

- Apoyarse sobre los recursos puestos a disposición por la Administración y las federaciones patronales.
- Ponerse al día respecto a los representantes del personal y el DUER.
- Consolidar la práctica del teletrabajo.
- Preparar la vuelta “presencial” a la oficina.
- Consolidar los dispositivos de información y de formación de los colaboradores.
- Aprovechar el incremento de movilidad facilitado por el periodo transitorio.
- Consolidar la coordinación con el médico del trabajo.
- Anticipar un marco más riguroso respecto a la actividad parcial.
- Anticipar los controles de la Administración laboral.
- No perder de vista los recursos que son los días de descanso y de vacaciones.

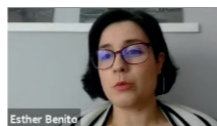
#webinaireComcorporativa: Cómo puede la comunicación corporativa contribuir a la reactivación de nuestro negocio

Barcelona, 14 de mayo de 2020

Cómo puede la **comunicación corporativa** contribuir a la reactivación de nuestro **negocio**

Esther Benito Directora Área Comunicación Corporativa

ATREVIA



Esther Benito, directora del área de Comunicación Corporativa de ATREVIA, durante su intervención en la webinar.

Esther Benito, directora del área de Comunicación Corporativa de ATREVIA, compartió con nuestros miembros sobre la importancia que tiene la comunicación corporativa para volver a activar nuestro negocio después del confinamiento y las tendencias que se marcarán en la comunicación de las compañías.

La crisis han sido una constante a lo largo de la historia, el punto en común que tienen es que dan lugar a un cambio de modelo y por supuesto, esto afecta a la comunicación. Las crisis nos hacen aprender a mirar y a gestionar de forma distinta, hay una reducción de los recursos que nos obliga a una mayor eficiencia y creatividad.

¿Qué tiene que ver la comunicación corporativa y el negocio? Se pueden observar varios puntos en común:

Acción: los públicos esperan que las compañías den el paso y actúen de forma adecuada.

Propósito: como promesa que la empresa hace a sus públicos y cumple con su producto o servicio, pero también con la forma de ofrecerlo.

Trayectoria: en momentos críticos, la reputación previa avala a la compañía, pero

su actuación en ellos contribuirá a aumentarla o reducirla.

Consistencia: en todos los mensajes que se emiten, independientemente de dónde nacen o a quién se dirigen.

Además, Benito nos reveló cuales son las claves para gestionar la comunicación corporativa poscoronavirus.

Uno de los aspectos más relevantes es la nueva transparencia, las compañías tienen a la transparencia total, a ser de cristal. Tanto porque son frágiles como porque a su vez se puede ver hacia adentro. La comunicación cobra un nuevo significado, lanzando mensajes de cómo funcionan y que hacen estas compañías para la lucha contra este virus.

Por otro lado, debido a esta nueva comunicación hay que repensar nuestros públicos. Nunca hasta ahora las necesidades de comunicación interna y externa se están planteando de una forma tan distinta. La comunicación con los empleados, por ejemplo, se ha reforzado, teniendo un diálogo permanente.

Dos de los ejes que van a primar en esta nueva comunicación es: la comunicación

personalizada, mayor sensibilidad de las marcas hacia situaciones individuales y la interrelación. La forma en que actuamos con un público va a repercutir en la percepción de los otros. Debido a una sensibilización extrema entre nuestro público, hay que saber escuchar para poder tener una conversación y esto deriva en una agilidad, empatía y cercanía a la hora de actuar.

Durante muchos años las compañías han trabajado sobre los valores. Hasta hoy, muchas empresas habían dotado de más peso palabras como innovación y sostenibilidad en su comunicación. Pero la balanza ha cambiado y hoy en día palabras como seguridad, salud, responsabilidad empresarial tendrán más importancia en los mensajes. Esto se debe en un cambio de foco.

En este sentido el reto ahora es cómo podemos crear valor. El reto para las organizaciones será seguir proporcionando una experiencia consistente: digitalizando su servicio, evolucionando su forma de entrega y añadiendo valor. Además, ha habido nuevas formas de producción, distribución y consumo. Y por tanto hay que seguir reforzando la comunicación de pertenencia, de arraigo y de contribución.

#Webinaireseguroscovid-19: El impacto del Covid-19 en los contratos de seguros

Barcelona, 28 de mayo de 2020

A finales de mayo, tuvo lugar, en colaboración con **Ferrer & Ojeda**, un webinar dedicado al impacto de la COVID-19 en los contratos de seguros. El objetivo del encuentro digital fue exponer el papel del seguro ante la COVID-19, poniendo el foco en las preocupaciones de los asegurados y sus empresas, con una visión muy práctica y actualizada de la situación que estamos viviendo.

Contamos con la presencia de **Manuel Tizón**, director Comercial de Empresas, responsable de la sucursal en Francia y de **Pedro Serra**, director del Área de Risk Broking para Grandes Cuentas y Programas Internacionales.

Manuel Tizón hizo un resumen de las preguntas y preocupaciones que los clientes les han planteado con relación a los impactos del Covid-19. A continuación, trasladó dichas preguntas a Pedro Serra y otros especialistas de Ferrer&Ojeda que fueron respondiendo con detalle y aconsejaron a los asistentes.

La visión general aseguradora se fundamenta en la premisa de que "las primas de muchos pagan los siniestros de unos pocos" lo cual, en el caso del riesgo de pandemia como la actual debido a la excepcional crisis, no se cumple en muchas pólizas de seguro pues las aseguradoras no han percibido primas para cubrir este riesgo.

Al inicio de la sesión se abordaron las preocupaciones sobre los seguros de daños o patrimoniales, "edificios, maquinaria y existencias" que protegen tanto el balance como la cuenta de resultados, frente a daños materiales que paralizen la actividad o supongan incrementos de costes de explotación, bajo la garantía de pérdida de beneficios.

Mientras los siniestros de incendio, explosión, riesgos de naturaleza han gozado de

cobertura, el cierre de las instalaciones por la COVID-19 no ha generado un daño material "físico" sobre los bienes asegurados y por tanto no ha actuado la garantía de pérdida de beneficios. El mismo principio se ha aplicado frente al cierre de proveedores y clientes críticos.

En cuanto a los riesgos de responsabilidad civil, por reclamaciones de terceros y empleados como por ejemplo qué ocurriría en caso de una infección de un trabajador dentro de la empresa, no se considera, hoy por hoy, un accidente laboral y las aseguradoras no lo atenderían.

Por otra parte, el seguro D&O (Directors & Officers) si atenderá los gastos de defensa e indemnización, según el caso, por reclamaciones a los miembros del consejo de administración por negligencia en la gestión de la empresa durante la COVID-19.

En los seguros de transportes de mercancías se cubren los daños materiales a los bienes transportados pero las demoras en entregas de productos es un riesgo excluido. Se hizo especial mención a las estancias y tránsitos como puntos críticos de la cobertura.

La temática de "riesgos comerciales por impago seguro de crédito" fue cubierta por **Izaskun Martínez**, especialista en Riesgo Comercial y Seguro de Crédito con estas conclusiones: "La situación de pandemia no afecta a la cobertura, si bien los pagos de las facturas se han visto afectados y las compañías han concedido una prórroga de entre 30-60 días en los plazos de comunicación de incidencias. (...) La solvencia de las empresas se ha deteriorado, y las clasificaciones se están viendo reducidas, también se espera un aumento en las tasas por el aumento de la siniestralidad".

En otro apartado de la sesión, la discusión se centró en los nuevos riesgos tecnológicos a consecuencia, por ejemplo, del tele-

trabajo. Los ciberriesgos fueron respondidos por **Juan Carlos Díaz**, especialista en Cyber de Ferrer&Ojeda quien comentó: "Debemos ser conscientes de que una política errónea en seguridad puede traer consecuencias nefastas para la organización: paralización la actividad, daño reputacional e inspecciones de la Agencia de Protección de Datos. Aunque el teletrabajo si está cubierto por la póliza y si cuentan con medidas de seguridad.

Se abordaron asimismo los riesgos sobre las personas y la positiva respuesta del sector asegurador cuando se ha tratado de atender nuestra salud. **Montse Colominas**, directora técnica de Salud&Benefits de Ferrer&Ojeda repasó las principales cuestiones sobre los seguros de Vida, Accidentes, Salud y Asistencia en Viaje, afirmando que "los seguros que cubren los riesgos de las personas han estado dando cobertura a sus asegurados incluso en los ramos que, por condicionado, la pandemia está excluida".

Los seguros de salud privados han facilitado líneas telefónicas de consulta y video llamadas médicas para ayudar a descongestionar el sistema de salud público.

También hubo tiempo para dar una visión global de los mercados aseguradores de referencia como EE.UU., UK y Francia. Sobre el mercado asegurador francés, contamos con la participación de **Diego Berte**, director Comercial AXA XL, que remarco el asesoramiento que la aseguradora -mediante sus ingenieros- ha prestado a los clientes y a su voluntad de buscar nuevas formas de proteger los riesgos emergentes.

El encuentro finalizó con unas conclusiones generales de cada modalidad de seguro y un claro mensaje de la necesidad del "Risk Management" donde el buen consejo del corredor de seguros, su experiencia y conocimiento técnico es fundamental.

Comité de Patronage con Màrius Carol: Análisis de la situación actual

Barcelona, 26 de mayo de 2020

Periodista y escritor, **Màrius Carol** ha sido durante más de 6 años Director de La Vanguardia, y actualmente es Consejero Editorial del Grupo Godó. Durante su intervención en este encuentro digital el periodista catalán dio su opinión sobre la situación en Europa, España y Cataluña.

Los grandes periódicos publicaron en portada la frase que el gobierno comunicaba en sus campañas "Saldremos más fuertes". Carol comentó que no lo cree así, y tal como explicó en una de sus editoriales, puede que esa no sea la frase más adecuada. "De esta no saldremos más fuertes, saldremos tocados. Tenemos amigos que lo han pasado mal, hemos perdido a personas cercanas y muchas empresas han visto sus cuentas reducidas a cero".

El periodista piensa que, para este fenómeno traumático, la salida será compleja. "Si uno observa el panorama económico actual, el número de parados es de más de 3,5 millones de personas, un 1 millón de autónomos que se han quedado sin trabajo y 4 millones en ERTE. En total hay un ejército de 9 millones de personas que no saben cómo afrontar sus vidas en los próximos años. Esto en principio es un tema extremadamente preocupante. Este es el punto de partida donde se podrá ver cuál es la capacidad de los gobiernos para salir de esta situación".

A su vez señaló que el COVID-19 nos ha dado momentos de reflexión muy interesantes: "nos hemos dado cuenta de que la gente pone en valor los medios de comunicación de calidad, que tienen buenos analistas, buenos colaboradores y la fidelidad de su público por un trabajo bien hecho. En 2008, en La Vanguardia, la crisis nos cogió en un momento complicado ya que estábamos, en plena transición digital".

En este caso las circunstancias son distintas. La Vanguardia ha hecho una apuesta digital, pero no han llegado a monetizarla. Y es importante, comenta, "que monetizemos lo que hacemos en la

red". "La mayor parte de medios tenían previsto cobrar por contenidos, lo estaba haciendo El Mundo, El País incluso nosotros. Si no hubiera sido por esta crisis ya estaríamos pagando por el contenido en la red. Los medios de comunicación son al final un 'commodities' más".

Continuó con su reflexión analizando el periódico estadounidense. "El New York Times es el mejor ejemplo. Tiene hoy en día 6 millones de suscriptores, es un tabloide global y tiene diferentes tarifas que varían de 3 a 15 euros al mes. Esta diferencia se debe a que se ha hecho por parte del periódico un análisis de cuáles son las áreas más seguidas. Una de ellas es la de cocina y otra muy importante es la de crucigramas. Finalmente, se realizan packs para los lectores digitales, adaptando los intereses a cada lector".

Ante la disyuntiva de cómo saldrán los medios de esta crisis Màrius Carol considera que hay un exceso de oferta, la publicidad es cada vez más complicada de conseguir, y algunos periódicos de papel, tienen cada vez menos tirada.

"Estamos ante un momento de grandes transformaciones y, desde La Vanguardia, tenemos aún mucho futuro por delante. Somos el periódico más leído en internet en España"

A propósito de la gestión de la COVID-19 en nuestro país, Carol reflexionó sobre la tardanza en actuar ante la pandemia. "Si España hubiera declarado el Estado de Alarma 15 días antes, podríamos llegar

a pensar que el número de muertes hubiera sido sustantivamente más bajo". La OMS sin embargo no alertó de la existencia de una epidemia hasta el 12 de marzo, 48 horas antes de que el presidente del Gobierno declarase el Estado de Alarma. Además, añadió que:

"Nos estamos olvidando de un tema que no hemos puesto en valor: Cuando se canceló el Mobile World Congress 2020 a finales de enero, hubo muchas personas que se escandalizaron. Que alguien se diera cuenta, con tanta anticipación, de que era un riesgo no asumible, me parece algo por alabar"

"Ha habido varias gestiones que han supuesto consecuencias nefastas y que han ayudado a la expansión del virus. Una de ellas fue la concentración en Perpiñán de 100.000 independentistas, otra la concentración feminista del 8 de marzo, y la tercera el partido Valencia contra la Atalanta en el norte de Italia. Es por ello por lo que Barcelona, Madrid y Valencia han sido una de las capitales con más expansión del virus".

Con respecto a las próximas elecciones

en el País Vasco y en Galicia, Màrius Carol cree que seguirán mandando los que hasta hoy en día conservan el poder en ambas comunidades. "En el caso del País Vasco el pacto entre socialistas y nacionalista les está yendo muy bien. Por otra parte, en Galicia, el caso de Feijóo es un caso interesante. Me parece un líder que la derecha se merece, entre otras cosas porque Madrid es un microclima. España no es Madrid y hay ciertos políticos, sobre todo desde la derecha, bastante mejorables. Feijóo, tiene una visión de España diferente y eso me parece interesante".

"Casado y Sánchez tienen un punto en común. Creo que son de una clase política muy tacticista, pendientes de por dónde van las cosas. Hay elementos que creo que son básicos, uno debe tener unos principios morales"

Por ejemplo, es impensable que Angela Merkel gobierne en coalición con la extrema derecha. Y en Andalucía no solo existe esta complicidad si no que se ha puesto al frente del programa de reconstrucción un dirigente de VOX". Màrius Carol se mostró claro ante la duda de si habrá elecciones antes de que acabe el año. "Habrá próximamente elecciones en Cataluña y las convocarán los tribunales". Lo que va a pasar es que el presidente actual quedará inhabilitado. La relación entre Junts per Catalunya y Esquerra es pésima, pero tiene una voluntad común. Es por ello por lo que se produce un hecho curioso. En las fotos parece que se llevan muy bien, pero cuando desaparece el fotógrafo la realidad cambia".

"Dentro de Junts per Catalunya la relación entre Carles Puigdemont y Quim Torra no es la mejor de las posibles. Al final, a pesar de los enfados y el poco



entendimiento, las encuestas no se mueven y continúan siendo las mismas" "Creo que en Cataluña se debería hacer lo mismo que en el País Vasco. Hoy en día el País Vasco tiene todo para ser un estado salvo las fuerzas armadas. Nos dirigimos hacia un estado confederado. Intentar conseguir inversiones, acabar las obras públicas pendientes, mejorar la sanidad es algo que los vascos están consiguiendo y aquí no está pasando. Esto se podría conseguir, pero lo veo complicado ya que no hemos sido ni capaces de crear un país".

Si Cataluña no cambia algunas cosas, empequeñecerá. Y culpo en parte a la sociedad civil, todos veíamos que nos íbamos hacia un precipicio y nadie puso el freno de mano.

Este país habrá que reconstruirlo,

hay que pensar si queremos seguir viviendo del turismo o apostamos por la industria. Aprovechar el tejido de pequeñas y medianas empresas para ir creando grandes grupos. Es necesario tener un equipo de primera división en el Gobierno para ayudar a las empresas a internacionalizarse y organizar el tejido económico. España tiene muchas posibilidades y debemos aprovecharlas, pero hace falta liderazgo y en Europa también. Vienen tiempos en los que tenemos que ser imaginativos. Para finalizar acabaría con una frase de Borrell,

"De esta crisis en Europa, o salimos todos o Europa quedará en nada"



Contacto

Viviane Gelpí Wenger, directora
Marketing y Comunicación
Tel. (+34) 93.487.11.26
comunicacion(@)agmabogados.com
www.agmabogados.com

AGM Abogados – Avocats es una firma de abogados de origen español, con presencia en Francia desde hace más de 10 años. Cuenta con un equipo de profesionales bilingüe, que brinda sus servicios, tanto a empresas españolas con interés o presencia en el mercado francés, como a francesas que quieran establecerse en España, o que ya lo estén.

Con más de 30 años de experiencia en España, AGM Abogados – Avocats, se caracteriza por ofrecer un servicio

multidisciplinar a sus clientes, gracias a las más de 15 áreas de desempeño diferentes que poseen, entre las que destacan las de derecho de los negocios, M&A, inmigración, derecho laboral o fiscal.

Desde 2008 tiene presencia en Francia, sus servicios se orientan principalmente a empresas de habla hispana que invierten en Francia y requieren servicios legales en español, prestados por profesionales con experiencia en el mercado francés y establecidos en el país.



Contacto

Charlotte Brann, directora.
Tel. (+33) (0) 652.71.45.26
charlotte.brann(@)branntranslations.com
www.branntranslations.com

Brann Translations, es una empresa experta en traducciones en diferentes idiomas. Se esfuerza para proveer la más alta calidad en traducciones a todos sus clientes en el mundo entero, independientemente del volumen, del sector o del tipo de documento.

Sus traductores, repartidos por todo el mundo, traducen únicamente en su lengua materna y están especializados por sector de actividad. Disponibles las 24 horas del día, ofrecen prestaciones rápidas a precios muy competitivos.

Los profesionales de Brann Translations, no traducen literalmente sino que trabajan dentro del idioma final para que, tanto los matices como el tono del idioma de origen, se mantengan intactos y el mensaje original se transmita a la perfección.

Para ello, trabajan con SDL Trados 2014, uno de los mejores programas asistidos por computadora de traducción en el sector. De esta forma, se aseguran de traducir sistemáticamente en el menor tiempo posible.



Contacto

Lucile Coquelin, Sales Executive
Tel. (+34) 93.366.88.00
lcoquelin(@)derbyhotels.com
www.derbyhotels.com

Derby Hotels Collection es una compañía exclusiva de hoteles boutique de lujo de 5 y 4 estrellas. Posee 23 hoteles y apartamentos situados en pleno centro y en las mejores áreas comerciales de las capitales europeas (Barcelona, Madrid, Londres y París). Su propietario, un apasionado del arte, comparte su valiosa colección privada de arte egipcio, chino, indio, romano y contemporáneo a través de sus hoteles, ofreciendo cultura, hospitalidad y un servicio impecable a sus clientes.

Los hoteles están ubicados en edificios emblemáticos, desde antiguos palacios del s.XVIII hasta las edificaciones más vanguardistas y combinan la tradición con

el diseño más contemporáneo. Cuentan con los mejores restaurantes gourmet de cocina mediterránea e internacional, como La Terraza del Claris en Barcelona y el restaurante CEBO en el Hotel Urban de Madrid, ambos liderados por el chef con estrella Michelin, Aurelio Morales.

También ofrecen una nueva propuesta gastronómica en Glass Mar con el prestigioso Ángel León, el chef del mar, donde los clientes pueden disfrutar de las fantásticas terrazas con vistas sobre la ciudad donde degustar los mejores cócteles, tapas y música en vivo. Localización, cultura, arte y lujo combinados de manera exclusiva.



Contacto

Sarah Balaguer, Project Manager
Tel. (+33) 658.737.384
sarah.balaguer(@)lacollab.com
www.lacollab.com

La Collab ayuda a las organizaciones a elaborar sus soportes de comunicación y a desarrollar su marca, además de adquirir tráfico para su página web y anuncios, leads, usuarios y clientes.

La empresa posee un equipo que se adapta perfectamente a las necesidades de cada cliente. En 2020,

realizó más de 200 proyectos. Tiene más de 300 freelances referentes del sector y 60 profesionales freelances con los que trabaja regularmente.

Con sede en Barcelona, trabaja con todo tipo de empresas francesas y españolas ejerciendo de puente entre ambos países.

NUEVOS MIEMBROS

**Contacto**

Clara Redondo
Tel. (+34) 972.667.740
grupos(@)resortlacosta.com
www.resortlacosta.com

Hotel **La Costa, Golf & Beach Resort** (cuatro estrellas) está situado en Pals, en el corazón de la Costa Brava, a escasos metros de una larga playa de arena fina y acceso directo al Golf de Pals, el más antiguo de la Costa Brava. Gracias a su privilegiada situación y a su magnífico entorno, el hotel es un lugar ideal tanto para celebrar sus reuniones como incentivos de empresa. Dispone de 9 salas, con capacidad para 250 personas, todas ellas con luz natural y tecnología wifi en todo el Resort.

La gastronomía añade el punto diferencial en los eventos de empresa,

ofreciendo una amplia selección de menús y coffee-breaks así como diferentes formatos de servicio. Las diferentes zonas de jardín y terrazas exteriores junto a la piscina, así como sus cinco restaurantes permiten ofrecer ambientes distintos para sus comidas sin necesidad de traslados y, si el cliente lo requiere, con total privacidad.

En un paraje natural, amplio y tranquilo, al lado del espacio protegido de Les Basses d'en Coll, y con más de 4 km de playa, el programa lúdico ofrece variadas posibilidades para disfrutar del Empordà por tierra, mar y aire.

marcgo**Contacto**

David González, director.
Tel. (+34) 600.585.414
david.gonzalez(@)marcgo.com
www.marcgo.com

Marcgo ha desarrollado durante más de 20 años con éxito cualquier acción, elemento, herramienta de Recursos Humanos o incorporación de talento, haciéndolo por todo el mundo, en grandes multinacionales y empresas familiares. En compañías en fase de startup y en otras casi centenarias, en proyectos desde cero o mejorando lo existente.

Esa experiencia se ha convertido en un amplio conocimiento en head-hunting, consultoría de RRHH, Formación y Desarrollo, áreas todas ellas en las que su expertise queda a disposición de sus clientes para que tengan un futuro mejor, con los mejores Recursos Humanos y las mejores personas.

**Contacto**

Oscar R. Moreno Cano,
Business Developer
Tel. (+34) 679.907.032
Oscar.moreno(@)serenamail.com
www.serenamail.com

SerenaMail es una empresa proveedora de servicios de email profesional y de consultoría en sistemas de comunicación y correo a través de internet. Es el resultado de una alianza estratégica entre el grupo europeo Alinto Group y Princewin Networks.

Desde el año 1999 ofrece servicios de seguridad y correo electrónico profesional orientados a todo tipo de necesidades y empresas. Cuenta con una cartera de

clientes de más de 1000 empresas de España, Francia, Reino Unido e Italia, procesando a su vez más de 60 millones de emails al año.

En 2003, fue nombrada primera empresa privada colaboradora del CAT en el seguimiento del impacto de los virus en España gracias a su especialización en la detección de ataques enviados por internet.

**Contacto**

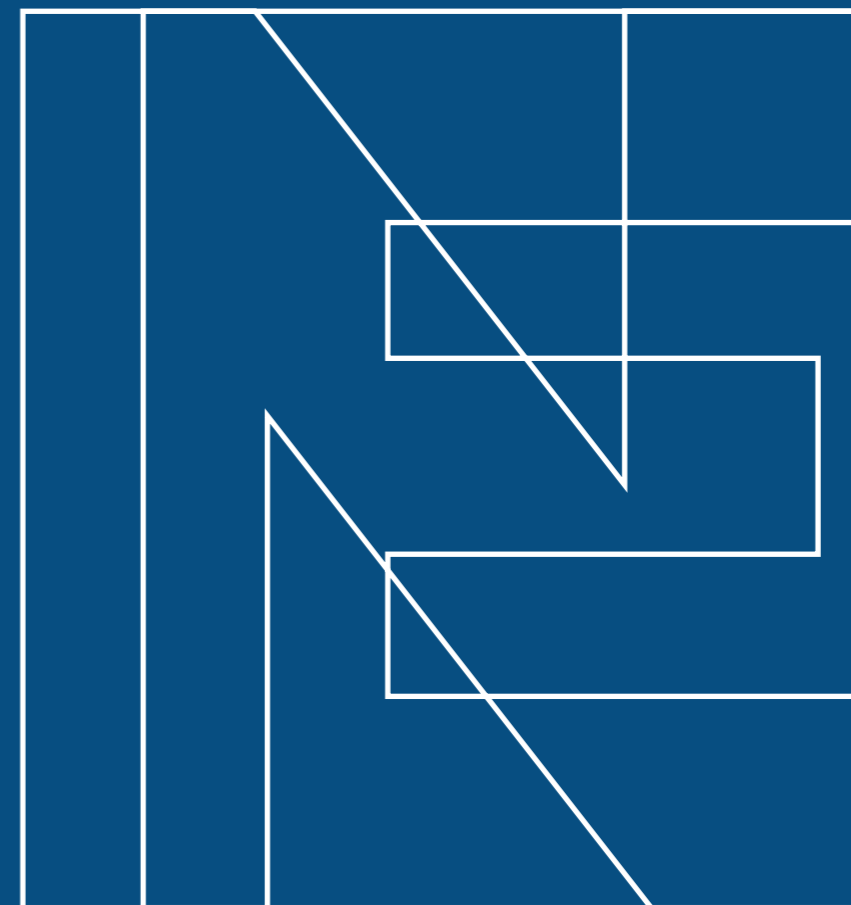
Sílvia Forés Sabater, presidenta del Foro de RRHH Foment del Treball
silviaforess(@)gmail.com

Sílvia Forés se formó y especializó en Recursos Humanos para ayudar a las personas en la búsqueda y desarrollo de su trayectoria profesional. Políglota, domina seis idiomas y ha sido directora de Recursos Humanos en prestigiosas firmas de servicios profesionales de carácter internacional durante más de 20 años, además de *headhunter*.

Actualmente, Sílvia Forés, es la presidenta del Foro de Recursos Humanos de Foment del Treball. Es autora del libro Solo puede quedar

uno. *Diario de un proceso de selección*, publicado por Plataforma Editorial.

Forés ha intervenido en calidad de experta en Recursos Humanos, tanto en programas de televisión, como de radio. Como conferenciante ha impartido ponencias en las principales escuelas de negocios de España y en prestigiosas universidades. Ha escrito múltiples artículos de opinión en materia de Recursos Humanos publicados en algunos de los principales periódicos de economía y generalistas españoles.



ES NOTICIA



Accor ofrece una tarifa preferente a los miembros de la Cámara

Accor, primera cadena hotelera de Europa y miembro del Comité de Patronage de nuestra Cámara, ofrece todos sus miembros un código para obtener una tarifa preferente (descuento del 12% en alojamiento y desayuno) en cualquiera de las marcas del grupo Accor.

Esta oferta permite disfrutar de más de 3.000 hoteles repartidos por todo el mundo, sin importar cual sea el motivo del viaje, tanto profesional como personal. Viajar con estándares de lujo y ahorrar dinero es posible en todos los hoteles participantes de la cadena: Raffles, Fairmont, Sofitel Legend, SO Sofitel, Sofitel, MGallery by Sofitel, Pullman, Swissôtel, Adagio Premium, Novotel, Novotel Suites, Mercure, Mama Shelter, Adagio & Adagio Access, ibis, ibis Styles e ibis Budget.

Desde el grupo Accor, agradecen a todos los miembros de la Cámara que les hayan elegido como compañeros de viaje y esperan darles la bienvenida en alguno de sus hoteles.



Air France-KLM publica su informe de Desarrollo Sostenible 2019

El grupo Air France-KLM ha publicado, en formato electrónico, su informe de Desarrollo Sostenible 2019. Dicho informe presenta la estrategia, los compromisos y el conjunto de las acciones llevadas a cabo por el grupo para su transición hacia un futuro sostenible.

Reconocido desde hace 15 años como líder de la transición sostenible del transporte aéreo, en 2019 sus compromisos fueron de nuevo distinguidos por el índice Dow Jones Sustainability, que le posicionó en el primer puesto de su clasificación.

Air France-KLM se ha fijado nuevos y ambiciosos objetivos en 2019 para reducir sus emisiones de carbono de aquí a 2030, con una reducción del 50% de las emisiones de CO2 por pasajero/km con respecto a 2005.

"Quiero agradecer a los 83.000 colaboradores del Grupo Air France-KLM que, por su responsabilidad y su compromiso medioambiental y social, han hecho posible la realización de todas nuestras acciones en 2019", ha declarado Benjamin Smith, Director General de Air France-KLM.

"Estoy convencido que esta crisis de la Covid-19 es un catalizador para acelerar la transformación de la aviación civil y para reforzar nuestro compromiso de larga duración en favor de la transición medioambiental, mientras buscamos un equilibrio ecológico y económico".



Alting colabora con el Hospital de la Santa Creu i Sant Pau en la creación de un biobanco para la investigación del COVID-19.

El Grupo Inmobiliario Alting, miembro de la Cámara, ha realizado una donación al Institut de Recerca de l'Hospital de la Santa Creu i Sant Pau para la creación de un Biobanco de muestras de COVID-19 que contribuya a su investigación presente y futura.

El objetivo de este proyecto es la recogida, procesamiento y almacenamiento de muestras de pacientes seropositivos para SARS-CoV2 en condiciones que garanticen su calidad a largo plazo, a fin de facilitar la investigación en COVID-19.

Para ello, se recogerán muestras de sangre excedentes de diagnóstico de pacientes seropositivos de SARS-CoV2 del Hospital de Sant Pau de Barcelona, previamente inactivadas. Las muestras se conservarán a -86°C después de procesarlas en el laboratorio de bioseguridad del Biobanco para obtener plasma y células, según las necesidades de los investigadores que las soliciten.



Audidat ofrece a todos los socios asesoramiento gratuito en materia de protección de datos

Debido a las circunstancias derivadas del COVID-19, Audidat empresa especializada en protección de datos, ofrece a todos los socios de la Cámara asesoramiento gratuito en materia de protección de datos durante el estado de alarma.

De forma altruista, sus profesionales pueden resolver las dudas y preguntas que pueden plantearse en las organizaciones en relación con el tratamiento de datos personales, ámbito en el que se está detectando una gran cantidad de incumplimientos legales y de brechas de seguridad que derivan en grandes perjuicios para cualquier negocio.



Hoteles Campanile impulsa una campaña para ayudar al sector de los autónomos

Con el objetivo de apoyar al sector de los autónomos, Hoteles Campanile -miembros de la Cámara- ha lanzado una campaña gracias a la cual los trabajadores autónomos podrán alojarse gratuitamente en sus hoteles -con el desayuno incluido- y utilizar las salas de reunión también de manera gratuita. Ofrecerá una promoción por autónomo, durante el período de un año y sujeta a disponibilidad. Para poder pernoctar y utilizar las salas de reunión sin ningún cargo, el trabajador por cuenta propia deberá presentar un certificado de autónomos vigente.

Cuando las autoridades sanitarias permitan a la cadena Louvre Hotels -de la que forma parte Campanile- abrir sus hoteles, los comerciales, los visitantes médicos, los transportistas o los profesionales de la construcción y demás profesionales, tendrán la oportunidad de disfrutar de una noche y desayuno incluido en cualquiera de los siete hoteles de la cadena.

Camille Gil, directora de Comunicación y RSC de Campanile España, ha explicado que esta acción de apoyo a los autónomos "tiene que ver con la responsabilidad y con la preocupación de Campanile por la economía del país, así como con las ganas de ser comprometidos y de poner el objetivo en el futuro".



CATT ofrece su know How y conocimiento legal para evitar incurrir en fraudes involuntarios en los RRHH

Nuestro socio, CATT - Consultores Acción de Trabajo Temporal, pone a disposición de sus clientes y de los socios de nuestra Cámara, todo su know How y conocimiento legal para evitar incurrir en fraudes involuntarios.

Están adaptados a las nuevas tecnologías y técnicas de reclutamiento/selección online, y pueden prestar y realizar cualquier tipo de servicio a distancia con la mejor garantía (entrevista, firma electrónica de contrato laboral, formación, gestión administrativa, cpd digital, demanda de información, ...).

Su compromiso con las personas sigue activo al 100%.



El Centro de Convenciones Internacional de Barcelona y la ONG del chef José Andrés se unen para elaborar 5.000 platos al día para los más necesitados

El Centro de Convenciones Internacional de Barcelona gestionado por GL Events, miembro del Comité de Patronage de nuestra Cámara, y la ONG World Central Kitchen (WCK) del chef José Andrés, se han unido para elaborar y servir hasta 5.000 menús al día a los colectivos más vulnerables del área de Barcelona afectados por la crisis del COVID-19.

El CCIB reabrió sus 3.300 m2 de cocinas para repartir los primeros menús a través del Banco de los Alimentos. El equipo de Diagonal Food (empresa de GL events encargada de la restauración en el CCIB) junto con el chef Carles Tejedor y decenas de voluntarios trabajan conjuntamente en la producción.

El director general del CCIB, Marc Rodríguez, ha recordado en un comunicado que "desde el CCIB y nuestro grupo, GL events, hemos puesto las instalaciones al servicio de la ciudad desde el primer día" y ya acoge un centro logístico de la Generalitat para distribuir material sanitario a las residencias. "Es lo que la sociedad necesita" y ahora, gracias al embajador en Barcelona de World Central Kitchen, "hemos reabierto unas cocinas de primer nivel con un equipo de restauración altamente profesional para producir 5.000 menús al día". "En GL creemos y sentimos que formamos parte del proyecto de World Central Kitchen, y llegaremos hasta donde nos necesiten".



Derby Hotels Collection trabaja en el Plan de Actuación para ofrecer las máximas garantías sanitarias y de seguridad en la apertura de sus hoteles

Derby Hotels Collection, grupo especializado en hotelería de lujo, con presencia en Barcelona, Madrid, Londres y París, y miembro de nuestra Cámara, es la primera empresa catalana que se alía con SGS, compañía especializada en inspección, verificación, análisis y certificación.

Derby Hotels Collection y SGS unen su experiencia y conocimiento en el desarrollo de un protocolo de medidas y diagnósticos que permita recuperar la actividad con las máximas garantías sanitarias. Con la intención de generar plena confianza a clientes y empleados, Derby Hotels Collection colaborará con SGS para implementar un proyecto de auditorías externas no anunciadas que certifiquen el total cumplimiento de los estándares higiénico sanitarios desarrollados.

Para la creación de entornos seguros, Derby Hotels Collection revisará los protocolos existentes y se adaptará a las nuevas demandas de la situación actual teniendo en cuenta las directrices marcadas por la OMS, el Ministerio de Sanidad y Comunidades Autónomas.

Además, la cadena hotelera de lujo prepara conjuntamente con IMS, especialistas en servicios de asistencia médica integral, el primer sello pos-COVID19 para sus establecimientos en Barcelona y Madrid. Este sello supone la máxima garantía de seguridad sanitaria para el visitante extranjero.



Edenred relanza su servicio especial de gestión de pedidos para ayudar a los restaurantes en la desescalada

Edenred -miembro de nuestro **Comité de Patronage**- y líder global en soluciones de pago para empresas y creador de ticket restaurant, relanza su servicio **MyEdenred** con funcionalidades especiales bajo el marco de la desescalada fijada por el Gobierno para el sector de la hostelería.

MyEdenred optimiza la planificación y gestión del restaurante, dado que recoge todas las peticiones en una aplicación, las calendariza y recibe el pago en el momento en el que se hace el pedido. Los clientes pueden, a través de su móvil, consultar el menú diario y la carta de todos los establecimientos asociados, seleccionar los platos y solicitar una hora a la que tenerlos preparados, y hacer el pago, bien sea a través de la tarjeta ticket restaurant u otra tarjeta bancaria personal. Edenred ofrece además a los restaurantes la posibilidad de contar con servicio de reparto a domicilio.



Kiloutou España reactiva la actividad de todas sus agencias

Kiloutou España, líder en alquiler de maquinaria y herramientas, miembro de nuestro **Comité de Patronage**, ha decidido llevar a cabo el proceso de reactivación de sus puntos de atención al cliente de manera escalonada a fin de implantar todas las medidas necesarias para garantizar la seguridad de sus clientes y trabajadores.

Jordi Varela, Director General de Kiloutou España ha comentado a diversos medios que "La principal preocupación de Kiloutou son nuestros trabajadores, clientes, proveedores y sus respectivas familias. Todos aquellos que por un motivo u otro tienen contacto con nuestra organización han de saber que nuestra prioridad es preservar su salud y seguridad y no abriremos ningún centro, aunque la ley nos lo permita, si nosotros creemos que no se dan las condiciones adecuadas. La vigilancia de todos es parte de nuestro protocolo".

El Grupo ha puesto el foco durante estos meses en la implantación de diferentes medidas de seguridad a nivel internacional en todos los países en los que tiene presencia. Todos los equipos se desinfectan antes y después de cada alquiler mediante generadores de ozono y ultravioleta y pulverizadores desinfectantes. Para el conocimiento del cliente, en toda la maquinaria se puede encontrar un sello que garantiza la desinfección con la fecha en la que se ha llevado a cabo la misma. Además, los centros de trabajo se desinfectan dos veces al día y están dotados de todos los EPIS y materiales necesarios.



Moldstock abre su segundo centro logístico en Sevilla

Moldstock Logística, anuncia la apertura de su segundo centro logístico en Sevilla. Se trata de un almacén de 2.000 m2, con capacidad para 2.000 europalets, que permitirá incrementar la capacidad logística del **Grupo Moldtrans**, miembro de nuestra Cámara.

La instalación cuenta con 5 muelles de carga y está equipada con los últimos avances en tecnología logística y un sistema de gestión de almacenes (SGA). Permitirá ofrecer una amplia variedad de servicios logísticos de alto valor añadido: almacenaje, picking, desconsolidación, preparación de pedidos, distribución y transporte internacional. Supone asimismo la creación de varios puestos de trabajo directos e indirectos.

Con la inauguración de este nuevo almacén, el Grupo Moldtrans ha querido reafirmar su apuesta por el desarrollo económico y la creación de empleo a pesar de las complejas circunstancias actuales.



NeoElectra continúa creciendo y diversificándose en concordancia con la Transición Ecológica y Economía Circular

Nuestro socio, el **Grupo Empresarial NeoElectra**, tercer productor independiente de energía eléctrica y térmica en España, a través de su filial de **Servicios Industriales Recefil S.L.**, ha cerrado un importante acuerdo con un grupo empresarial de Lérida, para la adquisición del 90% de **Careco Energy, Combustibles Alternativos Renovables Ecológicos S.L.**, activo mediante el que añadirá tecnología propia de gasificación y valorización de residuos a sus actuales líneas de negocio en el sector energético.

Esta nueva adquisición, además de incorporar una nueva línea de negocio al Grupo Empresarial de referencia en sistemas energéticos de alta eficiencia y energías renovables, se alinea con las políticas de transición energética-climática, así como de economía circular, a través de soluciones "Waste to Energy".

El desarrollo industrial sostenible es una pieza fundamental en las operaciones de NeoElectra, compañía que desde 1999 contribuye a la economía circular con la co-generación de alta eficiencia como actividad principal.

En el último lustro, el Grupo Empresarial NeoElectra no ha dejado de crecer, tanto por adquisiciones de oportunidades de forma orgánica, como por el propio crecimiento de las diferentes unidades de negocio de acuerdo a su actual estrategia de negocios en fase de expansión.



Prosegur pone a su disposición su equipo humano y tecnológico para apoyar a las empresas ante en COVID-19

Prosegur, referente global del sector de la seguridad privada y miembro de nuestro **Comité de Patronage**, quiere ayudar a todos los socios de la Cámara con sus planes de contingencia -creados por la situación de excepcionalidad en la que vivimos- con el fin de garantizar la continuidad de la actividad de las empresas en situaciones extraordinarias.

Para ello, pone a disposición todo su equipo humano y potencial tecnológico para acompañarlos en esta situación aportando soluciones como:

- Desarrollo de protocolos de seguridad y sesiones de formación mediante cursos con recomendaciones de medidas preventivas y actuación frente a sospechas de infección.
- Sistemas de seguridad mediante controles de temperatura con Cámaras termográficas y controles de acceso sin contacto.
- Sistemas de gestión de aforo y colas en tiempo real.



SORECO devient membre de la Business Alliance de CROWE Global

Le cabinet d'expertise comptable **SORECO**, membre de la Chambre de Commerce Française de Barcelone, vient de signer un accord avec **CROWE Legal** y Tributario y **CROWE Auditores España** pour intégrer la Business Alliance de **CROWE Global**. 8ème réseau mondial d'audit, d'expertise comptable et de conseil. Cet accord répond au projet d'expansion nationale et internationale de CROWE en matière de Business Process Outsourcing (BPO).

Créé en en 2002 par Stéphane Deruy, expert-comptable et commissaire aux comptes, **SORECO** est un cabinet d'expertise comptable et d'avocats spécialisé dans l'implantation et le suivi des filiales de sociétés françaises à Madrid, Barcelone, Milan, et Lisbonne.

Le groupe emploie en 2019 près de 40 collaborateurs et réalise un chiffre d'affaires de 4,5M€. Après plusieurs années de forte expansion, l'intégration dans la Business Alliance de CROWE Global a pour objectif de consolider cette croissance et de la rendre plus durable.

CROWE Legal y Tributario y CROWE Auditores España disposent d'une équipe de 300 professionnels constituée d'auditeurs, d'avocats, de consultants et d'ingénieurs implantés dans toute l'Espagne et avec ses bureaux principaux à Madrid et Barcelone.



Total será la cuarta eléctrica en España al comprar activos de EDP

La petrolera francesa **Total**, uno de los mayores grupos de hidrocarburos en Europa y en el mundo, socio de nuestra Cámara, ha dado otro salto en España en el sector eléctrico al hacerse con 2,5 millones de clientes de **EDP**.

La operación, valorada en 515 millones de euros, incluye la compra de dos centrales de gas (ciclo combinado) de producción de electricidad con una capacidad total de 850 megavatios.

Con esta operación, Total se convierte en la cuarta eléctrica en España, tras Iberdrola, Endesa y Naturgy y por delante de Repsol. Igualmente, tendrá presencia en el mercado de gas, donde EDP también tiene presencia. En concreto, Total tendrá una cuota de mercado del 12% en gas y del 6% en electricidad.

Total compra todos los clientes domésticos de EDP, que acelera así su proceso desinversor en España.



Vueling levanta el vuelo y pone a la venta 180 rutas durante junio y julio

Nuestro socio **Vueling**, aerolínea perteneciente a **IAG**, acaba de anunciar que relanza progresivamente su operativa para el mes de julio y operará hasta un total de 180 rutas en toda su red de España y resto de Europa, recuperando hasta cerca de 2.000 vuelos semanales.

El primer paso será restablecer el mercado doméstico, en el que Vueling viene siendo líder desde el año 2012. La compañía planea retomar desde finales de junio y durante julio hasta 88 rutas domésticas desde sus principales bases operativas, empezando por su sede principal en Barcelona y también en Sevilla, Málaga, Alicante, Bilbao, Mallorca, Ibiza, Gran Canaria y Tenerife.

El Aeropuerto Josep Tarradellas Barcelona-El Prat, aeropuerto principal de Vueling, recupera hasta 72 rutas directas a destinos tanto nacionales como internacionales.

En esta vuelta paulatina a la normalidad, la principal prioridad seguirá siendo la aplicación de los máximos estándares de seguridad e higiene en todos los vuelos, siguiendo las recomendaciones establecidas por la Agencia Europea de Seguridad Aérea (EASA) y el Centro Europeo para la Prevención y Control de Enfermedades (ECDC).



SOLUTIONS E-COMMERCE

Pour accompagner le développement des entreprises de ventes en ligne, la CCI française de Barcelone propose une offre intégrée de services à forte valeur ajoutée pour les **9 domaines clés** qui font le succès d'une stratégie de commerce en ligne.



Traduction



Marketing digital



Domiciliation



Gestion de TVA



Service client



Logistique



Location de bureaux



Implantation



Recrutement

Retrouvez nos podcasts sur notre site: www.implantation-espagne.fr 

Nos partenaires

